



**COMMISSIONE COMUNALE PER IL CONTROLLO
DELLA RILEVAZIONE DEI PREZZI AL CONSUMO**

**VARIAZIONI DEGLI INDICI DEI PREZZI AL CONSUMO PER L'INTERA
COLLETTIVITÀ (NIC) -
BRESCIA - APRILE 2020 – DATI DEFINITIVI –**

A aprile inflazione stabile a Brescia

Tasso congiunturale: +0,1%; tasso tendenziale: nullo

Comunicato stampa - Per pubblicazione

Venerdì 15 maggio 2020, ore 11.00

**Contatti: dr. Marco Palamenghi –
dr.ssa Maria Elena Comune**

Tutti i giorni lavorativi 9,00-12,30/14,00-16,00

Per ulteriori grafici e statistiche:

https://link a seriestoriche_prezzi Brescia

NOTA: la rilevazione territoriale dei prezzi al consumo in emergenza sanitaria COVID-19

Gli indici dei prezzi al consumo di aprile 2020 sono stati elaborati nel contesto dell'emergenza sanitaria dovuta alla diffusione del Covid -19 in Italia, che ha visto prolungarsi la sospensione delle attività di ampi segmenti dell'offerta di beni e servizi di consumo e confermate le misure di limitazione alla mobilità personale e di distanziamento sociale per il contrasto della pandemia.

L'impianto dell'indagine sui prezzi al consumo, basato sull'utilizzo di una pluralità di canali per l'acquisizione dei dati, ha consentito di ridurre gli effetti negativi dell'elevato numero di mancate rilevazioni sulla qualità delle misurazioni della dinamica dei prezzi al consumo. La situazione che si è venuta determinando e le modalità con le quali è stata affrontata sono illustrate nella Nota metodologica, alle pagine 19 e 20, del Comunicato stampa diffuso oggi dall'Istat.

Come ricordato nella Nota metodologica dell'Istat, gli indici ai diversi livelli di aggregazione, sia nazionali sia locali, che hanno avuto una quota di imputazioni superiore al 50% (in termini di prezzi mancanti e/o di peso), sono segnalati mediante l'utilizzo del flag "i" (dato imputato).

Dall'entrata in vigore del DPCM del 9 marzo 2020, la rilevazione delle singole quotazioni relative ai prodotti facenti parte del piano di campionamento del Comune di Brescia, è stata effettuata solo telefonicamente dai rilevatori incaricati, senza che questi si dovessero recare fisicamente presso i punti vendita rimasti aperti, cioè quelli appartenenti all'allegato 1 del citato decreto. Laddove, non è stato possibile rilevare le quotazioni dei punti vendita chiusi dal DPCM citato, l'Istat è intervenuto applicando metodologie di stima condivise in ambito europeo e riportate in modo approfondito nella NOTA ISTAT citata (www.istat.it).

Brescia – Per il mese di aprile, il tasso congiunturale dei prezzi al consumo per l'intera collettività presenta un lieve aumento (+0,1%), mentre quello tendenziale non presenta variazioni.

A livello di divisione, l'incremento maggiore è registrato dai "Prodotti alimentari e bevande analcoliche" (+1,6%, dovuto agli aumenti dei Vegetali, Frutta e Oli grassi), seguito dai "Servizi ricettivi e di ristorazione" (+1,3%), dalle "Comunicazioni" (+0,5%) e da "Bevande alcoliche e tabacchi" (+0,4%).

Lievi incrementi sono presenti nelle divisioni "Trasporti" (+0,2%, con una decisa diminuzione dei Carburanti e lubrificanti per mezzi di trasporto privati), "Abbigliamento e calzature" (+0,2%), "Mobili, articoli e servizi per la casa" (0,2%) e "Altri beni e servizi" (+0,1%).

Una sostenuta deflazione è, invece, registrata dalla divisione "Abitazione, acqua, elettricità e combustibili" (-3,5%, con un forte calo dei prezzi del Gas e del Gasolio per riscaldamento). Più lieve la diminuzione della variazione di "Ricreazione, spettacoli e cultura" (-0,1%).

Nulle le variazioni congiunturali delle restanti divisioni: "Istruzione" e "Servizi sanitari e spese per la salute".

Analizzando per tipologia di prodotto, rispetto al mese precedente, i "Beni", presentano una lieve diminuzione congiunturale (-0,5%), mentre i "Servizi" un lieve aumento (+0,7%).

Da notare che all'interno della tipologia dei "Beni" si contrappongono due dinamiche diverse: una forte deflazione dei beni energetici regolamentati (-13,3%) e un sostenuto aumento dei beni alimentari non lavorati (+2,8%), ossia i prodotti freschi.

Con riferimento alla frequenza di acquisto dei prodotti, questo mese sia i prodotti a alta frequenza sia quelli a media frequenza presentano lievi aumenti congiunturali (rispettivamente +0,2% e +0,1%). I beni a bassa frequenza d'acquisto invece presentano variazioni nulle.

Infine, la "Core Inflation", che indica l'andamento della componente di fondo della dinamica dei prezzi, cioè l'inflazione al netto della componente volatile (beni energetici e alimentari non lavorati), registra variazioni decisamente positive (congiunturale +0,6% e tendenziale +0,5%).

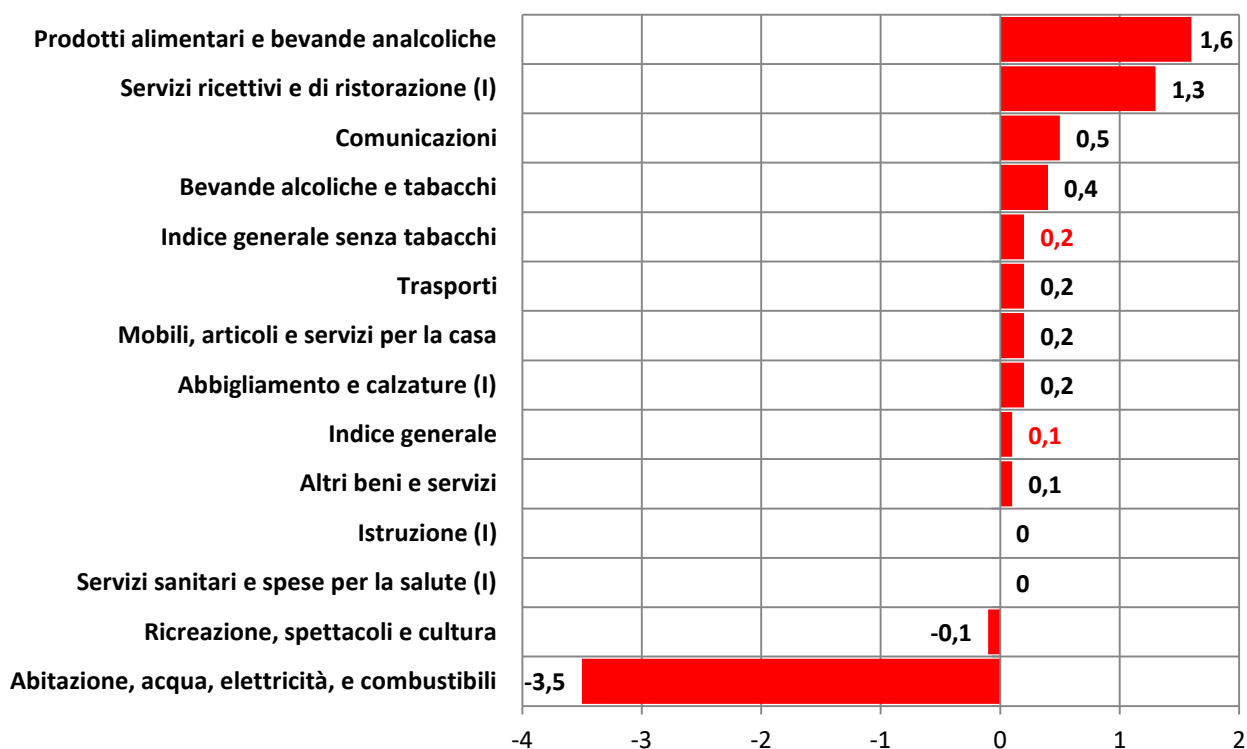
PREZZI AL CONSUMO di BRESCIA Dati DEFINITIVI del mese di APRILE 2020	Variazioni percentuali degli indici per l'intera collettività (NIC)	
	Variazioni tendenziali (% anno precedente)	Variazioni congiunturali (% mese precedente)
Prodotti alimentari e bevande analcoliche	3,6	1,6
Bevande alcoliche e tabacchi	1,9	0,4
Abbigliamento e calzature (i)	0,4	0,2
Abitazione, acqua, elettricità, e combustibili	-4,9	-3,5
Mobili, articoli e servizi per la casa	0,6	0,2
Servizi sanitari e spese per la salute (i)	0,6	-
Trasporti	-2,1	0,2
Comunicazioni	-4,2	0,5
Ricreazione, spettacoli e cultura	-	-0,1
Istruzione (i)	-	-
Servizi ricettivi e di ristorazione (i)	1,2	1,3
Altri beni e servizi	1,3	0,1
Indice generale	-	0,1
Indice generale senza tabacchi	0,1	0,2

(i) Indice calcolato imputando, perché non disponibili o non utilizzabili, dati elementari rappresentativi del 50% e più del peso dell'aggregato.

TIPOLOGIA DI PRODOTTO	Variazioni tendenziali (% anno precedente)	Variazioni congiunturali (% mese precedente)
Beni	-0,2	-0,5
Beni alimentari	3,4	1,6
<i>Alimentari lavorati</i>	1,9	0,8
<i>Alimentari non lavorati</i>	6,1	2,8
Beni energetici	-9,1	-6,6
<i>Altri energetici</i>	-6,9	-3,2
<i>Energetici regolamentati</i>	-13,6	-13,3
Tabacchi	2,8	0,4
Altri beni	0,3	0,2
<i>Beni durevoli</i>	-0,2	0,3
<i>Beni non durevoli</i>	1,0	0,4
<i>Beni semidurevoli (i)</i>	0,2	-0,1
Servizi (i)	0,4	0,7
Servizi relativi all'abitazione	-1,4	0,3
Servizi relativi alle comunicazioni	-1,3	-1,0
Servizi ricreativi, culturali e per la cura della persona (i)	1,0	1,0
Servizi relativi ai trasporti (i)	-	2,5
Servizi vari (i)	1,0	-
Componente di fondo (core inflation)	0,5	0,6
Indice generale esclusi energetici	0,9	0,8
Indice generale al netto dell'energia, degli alimentari (incluse bevande alcoliche) e tabacchi (i)	0,3	0,5
Alta frequenza d'acquisto	0,9	0,2
Media frequenza d'acquisto (i)	-0,7	0,1
Bassa frequenza d'acquisto	0,3	-

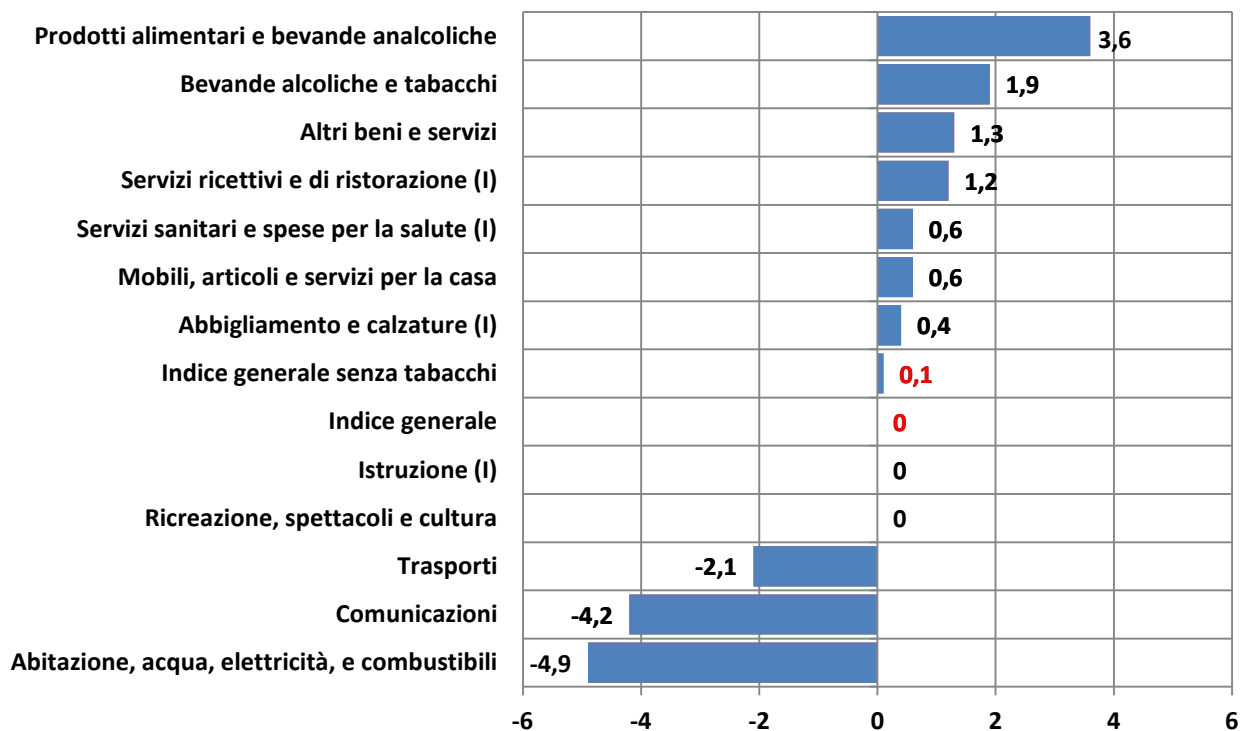
(i) Indice calcolato imputando, perché non disponibili o non utilizzabili, dati elementari rappresentativi del 50% e più del peso dell'aggregato.

Indici dei prezzi al consumo NIC per divisione di spesa - Variazioni congiunturali - Aprile 2020



(I) Indice calcolato imputando, perché non disponibili o non utilizzabili, dati elementari rappresentativi del 50% e più del peso dell'aggregato.

Indici dei prezzi al consumo NIC per divisione di spesa - Variazioni tendenziali - Aprile 2020



(I) Indice calcolato imputando, perché non disponibili o non utilizzabili, dati elementari rappresentativi del 50% e più del peso dell'aggregato.

Analisi per divisioni e classi di spesa dei dati mensili

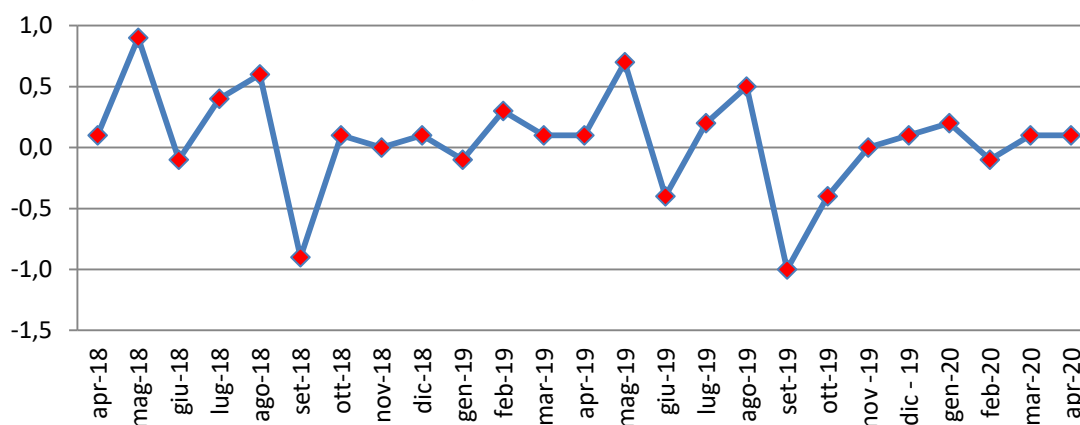
Divisioni e classi di spesa	Imputazione	Peso	Variazioni tendenziali	Variazioni congiunturali
Prodotti alimentari e bevande analcoliche		144831	3,6	1,6
Pane e cereali		25490	2,7	1,1
Carni	i	31727	2,8	1,1
Pesci e prodotti ittici		9485	-0,2	0,9
Latte, formaggi e uova		19077	1,3	0,8
Oli e grassi		4766	0,6	2,3
Frutta		12962	14,6	2,7
Vegetali		19272	6,2	4,7
Zucchero, confetture, miele, cioccolato e dolci		6950	0,6	0,2
Prodotti alimentari n.a.c.		3442	2,7	0,9
Caffè, tè e cacao		4405	2,1	1,6
Acque minerali, bevande analcoliche, succhi di frutta e verdura		7255	2,6	0,4
Bevande alcoliche e tabacchi		27094	1,9	0,4
Alcolici		1232	2,0	-0,3
Vini		6511	0,8	0,3
Birre		2489	-1,5	-0,1
Tabacchi		16862	2,8	0,4
Abbigliamento e calzature	i	66939	0,4	0,2
Indumenti	i	48180	0,8	0,3
Altri articoli d'abbigliamento e accessori per l'abbigliamento	i	3112	0,3	-
Servizi di lavanderia, riparazione e noleggio abiti		3526	-	-
Scarpe ed altre calzature	i	11651	-0,9	-
Riparazione e noleggio calzature	i	470	-	-
Abitazione, acqua, elettricità e combustibili		94709	-4,9	-3,5
Affitti reali per l'abitazione principale		24742	-	-
Prodotti per la riparazione e la manutenzione della casa		1238	0,7	-
Servizi per la riparazione e manutenzione della casa		7143	-	-
Fornitura acqua		1791	-	-
Raccolta rifiuti		4751	4,0	-
Raccolta acque di scarico		2032	-	-
Altri servizi per l'abitazione n.a.c.		16451	-8,3	1,0
Energia elettrica		15258	-6,3	-6,9
Gas		19401	-12,9	-11,8
Gasolio per riscaldamento		448	-18,6	-9,5
Combustibili solidi	i	1454	1,0	-
Mobili, articoli e servizi per la casa		72464	0,6	0,2
Mobili e arredi	i	27577	0,6	0,2
Tappeti e altri rivestimenti per pavimenti	i	781	-3,6	-
Riparazione di mobili, arredi e rivestimenti per pavimenti	i	888	-	-
Articoli tessili per la casa	i	3773	0,6	-
Grandi apparecchi domestici elettrici e non		4499	0,1	-1,6
Piccoli elettrodomestici	i	2338	-0,2	-0,1
Riparazione di apparecchi per la casa	i	394	-	-
Cristalleria, stoviglie e utensili domestici	i	4605	-0,1	0,1
Grandi utensili ed attrezzature per la casa ed il giardino	i	119	-	-
Piccoli utensili ed accessori vari	i	2199	-0,5	-
Beni non durevoli per la casa		7286	2,4	1,4
Servizi per la pulizia e la manutenzione della casa		18005	0,3	-
Servizi sanitari e spese per la salute	i	84034	0,6	-
Prodotti farmaceutici		17908	0,1	-
Altri prodotti medicali	i	1603	0,8	-
Attrezzature ed apparecchi terapeutici		2818	0,8	-
Servizi medici	i	22261	0,4	-
Servizi dentistici	i	11965	-0,7	-
Servizi paramedici	i	13716	-0,1	-
Servizi ospedalieri	i	13763	4,1	-

(i) Indice calcolato imputando, perché non disponibili o non utilizzabili, dati elementari rappresentativi del 50% e più del peso dell'aggregato.

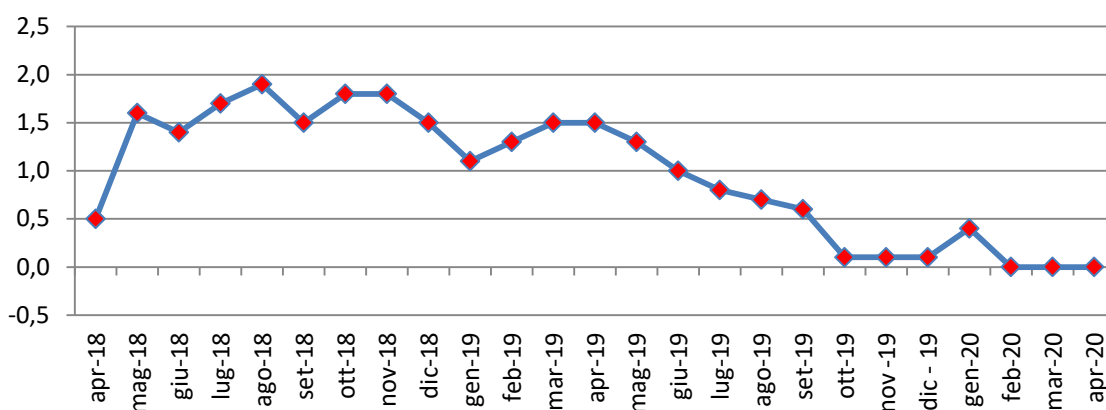
Divisioni e classi di spesa	Imputazione	Peso	Variazioni tendenziali	Variazioni congiunturali
Trasporti		151003	-2,1	0,2
Automobili		33663	1,3	0,1
Motocicli e ciclomotori		1545	1,1	0,3
Biciclette	i	367	-1,1	-0,1
Pezzi di ricambio e accessori per mezzi di trasporto privati	i	6913	0,1	-
Carburanti e lubrificanti per mezzi di trasporto privati		42769	-8,6	-4,3
Manutenzione e riparazione mezzi di trasporto privati		24454	0,8	-
Altri servizi relativi ai mezzi di trasporto privati		15424	0,5	-
Trasporto passeggeri su rotaia	i	6606	0,1	-0,3
Trasporto passeggeri su strada		4236	-4,5	-
Trasporto aereo passeggeri	i	8341	-0,7	23,6
Trasporto marittimo e per vie d'acqua interne	i	584	0,2	14,7
Trasporto multimodale passeggeri		5408	-3,3	-
Acquisto di altri servizi di trasporto	i	693	1,4	-
Comunicazioni		25100	-4,2	0,5
Servizi postali		605	0,2	-
Apparecchi telefonici e telefax		8083	-11,6	3,6
Servizi di telefonia e telefax		16412	-1,3	-1,1
Ricreazione, spettacoli e cultura		86111	-	-0,1
Apparecchi di ricezione, registrazione e riproduzione di suoni e immagini		1864	-17,4	-2,3
Apparecchi fotografici e cinematografici e strumenti ottici		519	-14,3	-3,8
Apparecchi per il trattamento dell'informazione		3011	2,4	3,3
Supporti di registrazione		1972	-7,5	-13,3
Beni durevoli per ricreazione all'aperto		2583	2,4	-
Strumenti musicali e beni durevoli per ricreazione al coperto	i	758	-	-
Giochi, giocattoli e hobby	i	3800	-3,1	0,4
Articoli sportivi, per campeggio e attività ricreative all'aperto	i	2234	-0,2	0,6
Articoli per giardinaggio, piante e fiori	i	4194	4,2	-
Animali domestici e relativi prodotti		5515	0,8	0,9
Servizi veterinari e altri servizi per animali domestici	i	1461	4,2	-
Servizi ricreativi e sportivi	i	7916	4,1	-0,7
Servizi culturali	i	7387	-0,2	-
Concorsi pronostici		20433	-	-
Libri		3864	1,4	-
Giornali e periodici		4112	1,0	-0,5
Articoli di cartoleria e materiale da disegno	i	2884	0,5	0,7
Pacchetti vacanza	i	11604	-0,4	1,6
Istruzione	i	11876	-	-
Scuola dell'infanzia ed istruzione primaria	i	4307	0,8	-
Istruzione secondaria	i	2068	-6,0	-
Istruzione universitaria		3289	1,9	-
Corsi d'istruzione e di formazione	i	2212	1,7	-
Servizi ricettivi e di ristorazione	i	125470	1,2	1,3
Ristoranti, bar e simili	i	87424	-	-
Mense	i	5167	25,1	-
Servizi di alloggio	i	32879	0,2	4,9
Altri beni e servizi		110369	1,3	0,1
Servizi di parrucchiere e trattamenti di bellezza	i	17671	0,6	-
Apparecchi elettrici per la cura della persona	i	544	-0,6	-
Altri apparecchi non elettrici, articoli e prodotti per la cura della persona		11051	0,5	1,0
Gioielleria ed orologeria	i	5657	6,9	-
Altri effetti personali	i	7681	1,1	-
Assistenza sociale		11665	-0,3	-
Servizi assicurativi connessi all'abitazione		633	-5,4	-
Servizi assicurativi connessi alla salute	i	1015	-	-
Assicurazioni sui mezzi di trasporto	i	11858	-	-
Altri servizi finanziari n.a.c.		19224	3,5	-
Altri servizi n.a.c.		23370	0,8	-
Complessivo		1000000	-	0,1
Complessivo senza tabacchi		983138	0,1	0,2

(i) Indice calcolato imputando, perché non disponibili o non utilizzabili, dati elementari rappresentativi del 50% e più del peso dell'aggregato.

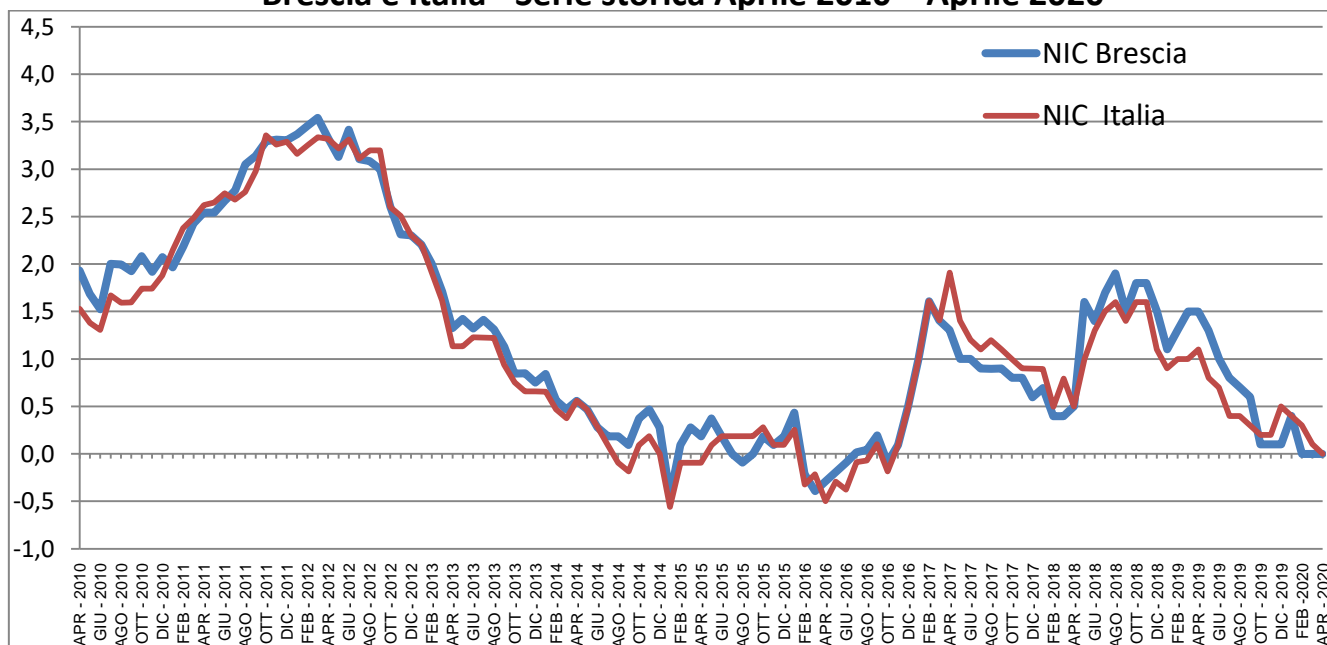
Tassi congiunturali dei prezzi al consumo NIC con tabacchi - Aprile 2018-2020



Tassi tendenziali dei prezzi al consumo NIC con tabacchi - Aprile 2018-2020



Tasso tendenziale di inflazione con tabacchi – NIC - Intera collettività - Brescia e Italia - Serie storica Aprile 2010 – Aprile 2020



Nota bene: il dato APRILE 2020 ITALIA è provvisorio (Istat)

GLOSSARIO

Altri beni: comprendono i beni di consumo ad esclusione dei beni alimentari, dei beni energetici e dei tabacchi.

Altri beni regolamentati: comprendono l'acqua potabile e i medicinali.

Beni alimentari: comprendono oltre ai generi alimentari (come, ad esempio, il pane, la carne, i formaggi), le bevande analcoliche e quelle alcoliche.

Si definiscono *lavorati* i beni alimentari destinati al consumo finale che sono il risultato di un processo di trasformazione industriale (come ad esempio i succhi di frutta, gli insaccati, i prodotti surgelati). Si dicono *non lavorati* i beni alimentari non trasformati (come la carne fresca, il pesce fresco, la frutta e la verdura fresca).

Beni alimentari, per la cura della casa e della persona: includono, oltre ai beni alimentari, i beni per la pulizia e la manutenzione ordinaria della casa e i beni per l'igiene personale e prodotti di bellezza.

Beni durevoli: includono le autovetture, gli articoli di arredamento, gli elettrodomestici.

Beni non durevoli: comprendono i detersivi per la pulizia della casa, i prodotti per la cura della persona, i medicinali.

Beni semidurevoli: comprendono i capi di abbigliamento, le calzature, i libri.

Beni energetici regolamentati: includono le tariffe per l'energia elettrica e il gas di rete per uso domestico.

Beni energetici non regolamentati (Altri energetici): comprendono i carburanti per gli autoveicoli, i lubrificanti e i combustibili per uso domestico non regolamentati.

Beni regolamentati: includono i beni energetici regolamentati e gli altri beni regolamentati.

Componente di fondo: viene calcolata escludendo i beni alimentari non lavorati e i beni energetici.

Prodotti ad alta frequenza di acquisto: includono, oltre ai generi alimentari, le bevande alcoliche e analcoliche, i tabacchi, le spese per l'affitto, i beni non durevoli per la casa, i servizi per la pulizia e manutenzione della casa, i carburanti, i trasporti urbani, i giornali e i periodici, i servizi di ristorazione, le spese di assistenza.

Prodotti a media frequenza di acquisto: comprendono, tra gli altri, le spese di abbigliamento, le tariffe elettriche e quelle relative all'acqua potabile e lo smaltimento dei rifiuti, i medicinali, i servizi medici e quelli dentistici, i trasporti stradali, ferroviari marittimi e aerei, i servizi postali e telefonici, i servizi ricreativi e culturali, i pacchetti vacanze, i libri, gli alberghi e gli altri servizi di alloggio.

Prodotti a bassa frequenza di acquisto: comprendono gli elettrodomestici, i servizi ospedalieri, l'acquisto dei mezzi di trasporto, i servizi di trasloco, gli apparecchi audiovisivi, fotografici e informatici, gli articoli sportivi.

Servizi regolamentati: tipologie di servizio i cui prezzi sono stabiliti da amministrazioni nazionali o locali e da servizi di pubblica utilità soggetti a regolamentazione da parte di specifiche Agenzie (Authority). Comprendono i certificati anagrafici, il passaporto, la tariffa per i rifiuti solidi, la tariffa per la raccolta di acque reflue, l'istruzione secondaria, le mense scolastiche, i trasporti urbani unimodali e multimodali (biglietti e abbonamenti), il trasporto extra-urbano su bus e quello extra-urbano multimodale, i taxi, i trasporti ferroviari regionali, i pedaggi autostradali, i concorsi pronostici, il canone tv, i servizi di telefonia fissa, la revisione auto, le tasse per il trasferimento della proprietà delle autovetture e dei motoveicoli e alcuni servizi postali.

Servizi relativi all'abitazione: comprendono i servizi di riparazione, la pulizia e la manutenzione della casa, la tariffa per i rifiuti solidi, la tariffa per la raccolta acque reflue, il canone d'affitto, le spese condominiali.

Servizi relativi alle comunicazioni: comprendono i servizi di telefonia e i servizi postali.

Servizi ricreativi, culturali e per la cura della persona: comprendono i pacchetti vacanza, i servizi di alloggio, i ristoranti, bar e simili, le mense, la riparazione di apparecchi audiovisivi, fotografici e informatici, i servizi per l'abbigliamento, i servizi per l'igiene personale, i servizi ricreativi e culturali vari, i concorsi e le lotterie.

Servizi relativi ai trasporti: comprendono i trasporti aerei, marittimi, ferroviari, e stradali, i servizi di manutenzione e riparazione di mezzi di trasporto, le assicurazioni sui mezzi di trasporto.

Servizi vari: comprendono l'istruzione, i servizi medici, i servizi per l'assistenza, i servizi finanziari; professioni liberali; servizio funebre; assicurazioni sugli infortuni.