

COMMISSIONE COMUNALE PER IL CONTROLLO DELLA RILEVAZIONE DEI PREZZI AL CONSUMO

**VARIAZIONI DEGLI INDICI DEI PREZZI AL CONSUMO PER L'INTERA  
COLLETTIVITÀ (NIC)  
BRESCIA - GENNAIO 2024**

**Comunicato stampa - Per pubblicazione**  
Giovedì 22 febbraio 2024, ore 10.00

## **Brescia: in GENNAIO lieve aumento dell'inflazione**

**Tasso congiunturale: 0,2%**

**Tasso tendenziale: 0,5%.**

**Brescia** – Nel mese di GENNAIO la variazione congiunturale dei prezzi al consumo NIC si porta a +0,2%, mentre quella tendenziale a +0,5%.

Rispetto al mese precedente, si registra un lieve discesa congiunturale dei prezzi nella divisione legate ai "Trasporti" (-1,2%). Variazioni congiunturali nulle si registrano invece per le divisioni "Mobili, articoli e servizi per la casa", "Ricreazioni, spettacoli e cultura" e "Istruzione". Le restanti divisioni presentano lievi aumenti dei prezzi: "Abitazione, acqua, elettricità e combustibili" (+1,6%), "Comunicazioni" (+0,7%), "Servizi ricettivi e di ristorazione" (+0,5%), "Bevande alcoliche e tabacchi" (+0,4%) e "Altri beni e servizi" (+0,3%).

Rispetto allo stesso mese dell'anno precedente, la maggior parte delle divisioni presenta aumenti anche se, in alcuni casi, di entità inferiore rispetto ai valori registrati nei mesi precedenti: "Servizi ricettivi e di ristorazione" (+6,4%), "Prodotti alimentari e bevande analcoliche" (+3,6%), "Istruzione" (+2,5%), "Bevande alcoliche e tabacchi" (+2,4%), "Altri beni e servizi" (+2,0%), "Abbigliamento e calzature" (+1,7%), "Mobili, articoli e servizi per la casa" (+1,6%), "Trasporti" (+1,0%), "Ricreazione, spettacoli e cultura" (+0,8%) e "Servizi sanitari e spese per la salute" (+0,8%). In forte calo, la divisione "Abitazione, acqua, elettricità e combustibili" (-13,9%), seguita da "Comunicazioni" (-3,2%).

Analizzando per tipologia di prodotto, i "Beni" presentano un leggero aumento congiunturale complessivo (+0,5%). Scendendo a un dettaglio maggiore, si evidenzia un aumento dei *Beni Energetici* (+1,5%), seguito da un leggero incremento dei *Beni Alimentari* (+0,2%) e degli *Altri Beni* (+0,2%). In particolare, *tra i Beni Energetici*, aumentano sia gli *Altri energetici* (+1,6%), sia gli *Energetici regolamentati* (+1,4%). Tra gli alimentari, invece, sono in lieve aumento sia quelli *lavorati* (+0,2%), sia quelli *non lavorati* (+0,2%). In termini tendenziali, i "Beni" decrescono (-1,4%).

All'opposto, l'andamento dei "Servizi" presenta complessivamente un leggero decremento congiunturale (-0,1%), pur mantenendo alto l'aumento tendenziale (+2,8%). In particolare, all'interno della tipologia dei Servizi, le voci che presentano maggiori incrementi congiunturali e tendenziali sono quelle dei "Servizi ricreativi, culturali e per la cura della persona" (rispettivamente +0,4% e +4,8%).

Complessivamente, i "Beni alimentari, per la cura della casa e della persona", definiti come il *Carrello della spesa delle famiglie*, aumentano del +0,3% su base mensile e del +3,1% su base annuale.

Con riferimento alla frequenza di acquisto, rispetto al mese di dicembre, sono lievemente aumentati i prodotti a *Alta*, *Media* e *Bassa* frequenza di acquisto (rispettivamente +0,1%, +0,2% e +0,3%). In termini tendenziali, i prodotti a *Alta* e *Bassa* frequenza di acquisto presentano variazioni positive (rispettivamente +2,7% e +1,2%, mentre quelli a *Media* sono in diminuzione (-2,1%).

Infine, per la componente di fondo della dinamica dei prezzi "*Core Inflation*" (al netto della componente volatile dei *Beni energetici* e *Alimentari non lavorati*), la variazione congiunturale è nulla, mentre è in aumento quella tendenziale (+2,4%).

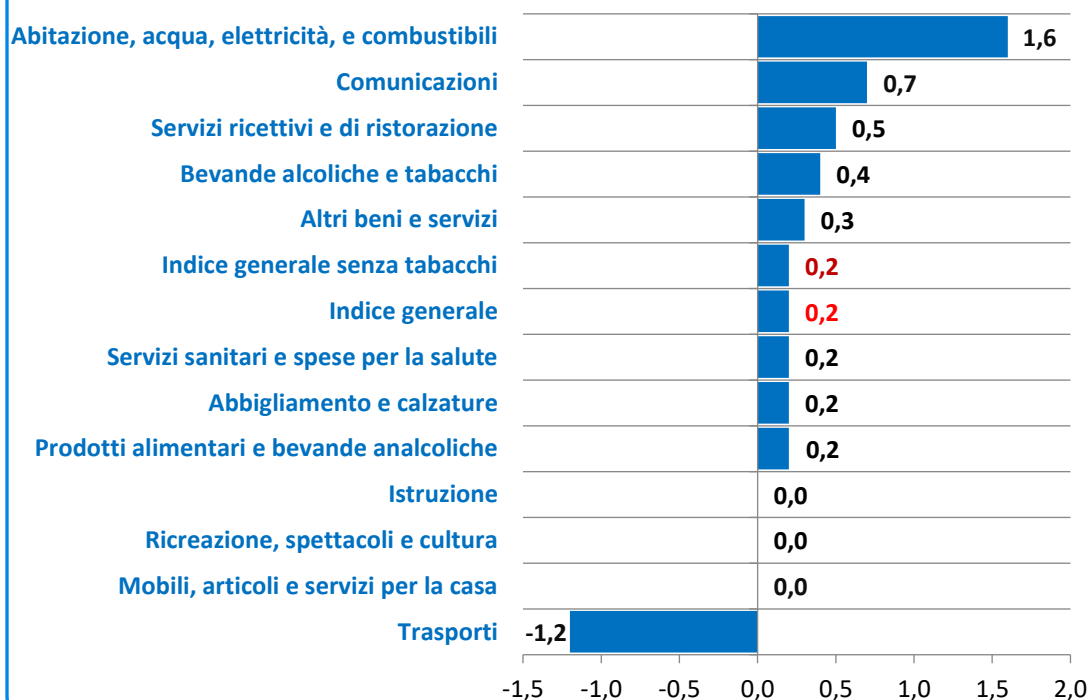
In un confronto con l'andamento dei prezzi complessivo registrato a livello nazionale, si evidenzia che, in questo mese, le variazioni congiunturali della città di Brescia sono lievemente inferiore a quelle registrate

a livello nazionale (rispettivamente +0,2% e +0,3%), come le variazioni tendenziali (rispettivamente +0,5% e +0,8%). Le differenze sono presentate, in seguito, anche per divisione.

**Tav. 1 - Brescia - Variazioni percentuali congiunturali e tendenziali degli indici per l'intera collettività (NIC) – Dati mensili**

PREZZI AL CONSUMO	Variazioni percentuali degli indici per l'intera collettività (NIC)	
	Tendenziali (% anno precedente)	Congiunturali (% mese precedente)
Divisioni di spesa		
Prodotti alimentari e bevande analcoliche	3,6	0,2
Bevande alcoliche e tabacchi	2,4	0,4
Abbigliamento e calzature	1,7	0,2
Abitazione, acqua, elettricità, e combustibili	-13,9	1,6
Mobili, articoli e servizi per la casa	1,6	-
Servizi sanitari e spese per la salute	0,8	0,2
Trasporti	1,0	-1,2
Comunicazioni	-3,2	0,7
Ricreazione, spettacoli e cultura	0,8	-
Istruzione	2,5	-
Servizi ricettivi e di ristorazione	6,4	0,5
Altri beni e servizi	2,0	0,3
<b>Indice generale</b>	<b>0,5</b>	<b>0,2</b>
<b>Indice generale senza tabacchi</b>	<b>0,5</b>	<b>0,2</b>

**Graf. 1 - Variazione congiunturale dei prezzi al consumo per l'intera collettività (NIC) per divisione di spesa - Gennaio 2024**



**Graf. 2 - Variazione tendenziale dei prezzi al consumo per l'intera collettività (NIC) per divisione di spesa - Gennaio 2024**



**Tav. 2 - Brescia - Analisi per divisioni e classi di spesa dei dati mensili**

<b>Divisioni e classi di spesa</b>	<b>Pesi</b>	<b>Variazioni tendenziali</b>	<b>Variazioni congiunturali</b>
<b>Prodotti alimentari e bevande analcoliche</b>	153428	<b>3,6</b>	<b>0,2</b>
Pane e cereali	27638	2,8	-
Carni	32686	-0,4	0,7
Pesci e prodotti ittici	9095	-1,6	1,0
Latte, formaggi e uova	20276	-0,6	-0,3
Oli e grassi	5735	22,5	0,8
Frutta	14675	4,8	-1,3
Vegetali	19443	11,3	0,8
Zucchero, confetture, miele, cioccolato e dolci	7401	3,9	-0,8
Prodotti alimentari n.a.c.	3699	2,4	0,2
Caffè, tè e cacao	4772	1,3	0,7
Acque minerali, bevande analcoliche, succhi di frutta e verdura	8008	7,2	1,5
<b>Bevande alcoliche e tabacchi</b>	<b>25723</b>	<b>2,4</b>	<b>0,4</b>
Alcolici	1191	3,2	1,5
Vini	5526	1,3	1,6
Birre	2445	6,1	0,1
Tabacchi	16561	2,2	-
<b>Abbigliamento e calzature</b>	<b>56285</b>	<b>1,7</b>	<b>0,2</b>
Indumenti	43925	2,0	0,1
Altri articoli d'abbigliamento e accessori per l'abbigliamento	1786	3,8	0,6
Servizi di lavanderia, riparazione e noleggio abiti	2440	2,3	-
Scarpe ed altre calzature	7929	-0,3	0,2
Riparazione e noleggio calzature	205	0,6	-
<b>Abitazione, acqua, elettricità e combustibili</b>	<b>107275</b>	<b>-13,9</b>	<b>1,6</b>
Affitti reali per l'abitazione principale	24506	4,6	0,1
Prodotti per la riparazione e la manutenzione della casa	681	3,7	-
Servizi per la riparazione e manutenzione della casa	7470	1,2	-
Fornitura acqua	1695	-	-
Raccolta rifiuti	4267	-	-
Raccolta acque di scarico	1821	-	-
Altri servizi per l'abitazione n.a.c.	16816	-3,9	0,2
Energia elettrica	22142	-43,2	-0,5
Gas	25693	-26,1	7,1
Gasolio per riscaldamento	401	-7,4	-1,9
Combustibili solidi	1783	-42,7	-
<b>Mobili, articoli e servizi per la casa</b>	<b>71458</b>	<b>1,6</b>	<b>-</b>
Mobili e arredi	26557	4,7	0,1
Tappeti e altri rivestimenti per pavimenti	464	1,5	-
Riparazione di mobili, arredi e rivestimenti per pavimenti	311	2,2	-
Articoli tessili per la casa	2857	1,5	-
Grandi apparecchi domestici elettrici e non	6354	-3,8	0,2
Piccoli elettrodomestici	2268	-2,4	0,5
Riparazione di apparecchi per la casa	163	2,7	-
Cristalleria, stoviglie e utensili domestici	4518	1,6	0,1
Grandi utensili ed attrezzature per la casa ed il giardino	80	3,1	-
Piccoli utensili ed accessori vari	3122	2,1	0,2
Beni non durevoli per la casa	9088	-0,4	-0,6
Servizi per la pulizia e la manutenzione della casa	15676	0,3	0,3

<b>Divisioni e classi di spesa</b>	<b>Pesi</b>	<b>Variazioni tendenziali</b>	<b>Variazioni congiunturali</b>
<b>Servizi sanitari e spese per la salute</b>	80461	<b>0,8</b>	<b>0,2</b>
Prodotti farmaceutici	18001	1,0	0,2
Altri prodotti medicali	1143	2,1	1,5
Attrezzature ed apparecchi terapeutici	2660	0,9	0,2
Servizi medici	19895	0,6	0,3
Servizi dentistici	11738	1,5	-
Servizi paramedici	14033	0,9	0,3
Servizi ospedalieri	12991	-	-
<b>Trasporti</b>	<b>150062</b>	<b>1,0</b>	<b>-1,2</b>
Automobili	27452	3,5	0,5
Motocicli e ciclomotori	1806	2,2	0,5
Biciclette e monopattini	508	-0,9	0,3
Pezzi di ricambio e accessori per mezzi di trasporto privati	7768	2,4	0,3
Carburanti e lubrificanti per mezzi di trasporto privati	44661	-3,8	-0,6
Manutenzione e riparazione mezzi di trasporto privati	32021	1,0	-
Altri servizi relativi ai mezzi di trasporto privati	13167	-0,7	0,5
Trasporto passeggeri su rotaia	4609	12,7	0,8
Trasporto passeggeri su strada	3641	0,8	-
Trasporto aereo passeggeri	8371	11,4	-21,7
Trasporto marittimo e per vie d'acqua interne	858	1,4	2,2
Trasporto multimodale passeggeri	4170	15,2	-
Acquisto di altri servizi di trasporto	1030	-	-
<b>Comunicazioni</b>	<b>23522</b>	<b>-3,2</b>	<b>0,7</b>
Servizi postali	568	4,6	4,3
Apparecchi telefonici e telefax	10087	-8,1	1,4
Servizi di telefonia e telefax	12867	0,1	0,1
<b>Ricreazione, spettacoli e cultura</b>	<b>86442</b>	<b>0,8</b>	<b>-</b>
Apparecchi di ricezione, registrazione e riproduzione di suoni e immagini	5774	-11,1	-0,5
Apparecchi fotografici e cinematografici e strumenti ottici	412	9,2	-2,9
Apparecchi per il trattamento dell'informazione	6165	-4,6	1,7
Supporti di registrazione	1902	-4,0	-1,7
Beni durevoli per ricreazione all'aperto	2684	7,5	-
Strumenti musicali e beni durevoli per ricreazione al coperto	1013	9,7	-
Giochi, giocattoli e hobby	4785	0,6	0,4
Articoli sportivi, per campeggio e attività ricreative all'aperto	2170	2,0	0,2
Articoli per giardinaggio, piante e fiori	4807	5,5	-0,4
Animali domestici e relativi prodotti	9291	2,8	-0,1
Servizi veterinari e altri servizi per animali domestici	2414	-	-
Servizi ricreativi e sportivi	5672	-1,9	0,3
Servizi culturali	6046	3,4	1,9
Giochi, lotterie e scommesse	16476	-	-
Libri	3601	2,4	-2,0
Giornali e periodici	3788	1,6	0,9
Articoli di cartoleria e materiale da disegno	4474	-0,2	0,2
Pacchetti vacanza	4968	3,3	-2,4
<b>Istruzione</b>	<b>10199</b>	<b>2,5</b>	<b>-</b>
Scuola dell'infanzia ed istruzione primaria	3748	3,4	-
Istruzione secondaria	1951	-	-
Istruzione universitaria	3225	1,9	-
Corsi d'istruzione e di formazione	1275	4,3	-

<b>Divisioni e classi di spesa</b>	<b>Pesi</b>	<b>Variazioni tendenziali</b>	<b>Variazioni congiunturali</b>
<b>Servizi ricettivi e di ristorazione</b>	124536	6,4	0,5
Ristoranti, bar e simili	88061	5,0	0,5
Mense	3631	1,4	-
Servizi di alloggio	32844	11,6	0,9
<b>Altri beni e servizi</b>	110609	2,0	0,3
Servizi di parrucchiere e trattamenti di bellezza	16067	0,9	-
Apparecchi elettrici per la cura della persona	446	2,5	1,7
Altri apparecchi non elettrici, articoli e prodotti per la cura della persona	13526	1,1	0,6
Gioielleria ed orologeria	5387	2,5	-
Altri effetti personali	8703	0,3	0,2
Assistenza sociale	8543	0,8	0,3
Servizi assicurativi connessi all'abitazione	769	8,6	1,7
Servizi assicurativi connessi alla salute	1004	-	-
Assicurazioni sui mezzi di trasporto	12838	0,7	0,7
Altri servizi finanziari n.a.c.	21497	5,6	-
Altri servizi n.a.c.	21829	1,5	-
<b>Indice generale</b>	<b>1000000</b>	<b>0,5</b>	<b>0,2</b>
<b>Indice generale senza tabacchi</b>	<b>983439</b>	<b>0,5</b>	<b>0,2</b>

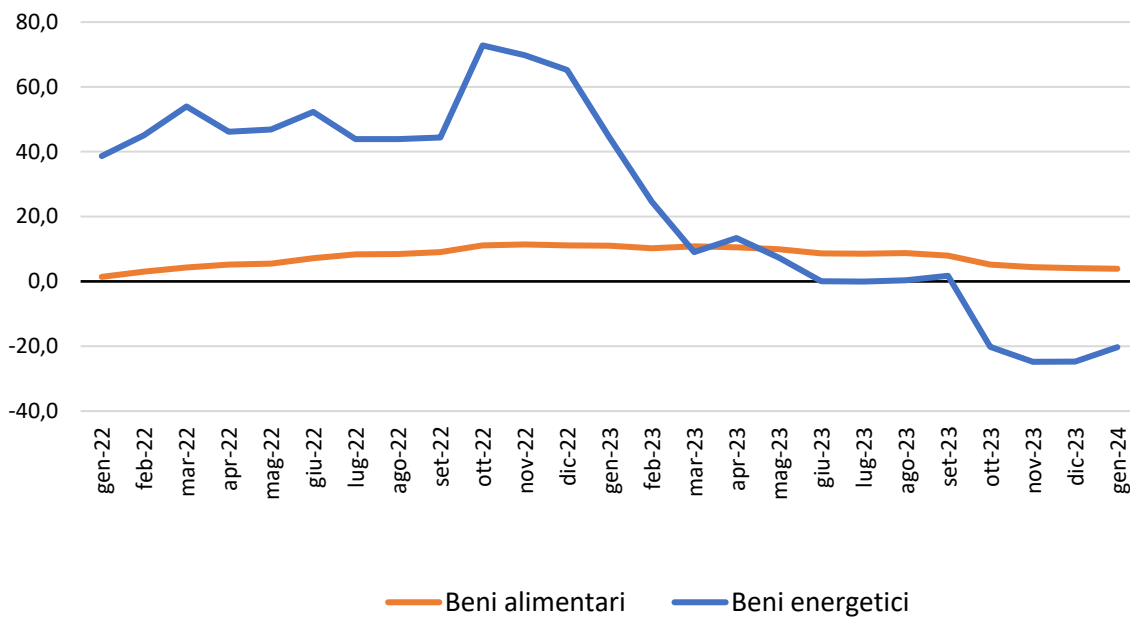
(i) Indice calcolato imputando, perché non disponibili o non utilizzabili, dati elementari rappresentativi del 50% e più del peso dell'aggregato.

**Tav. 3 - Brescia -Variazioni percentuali congiunturali e tendenziali dell'indice NIC per tipologia di prodotto (dati mensili)**

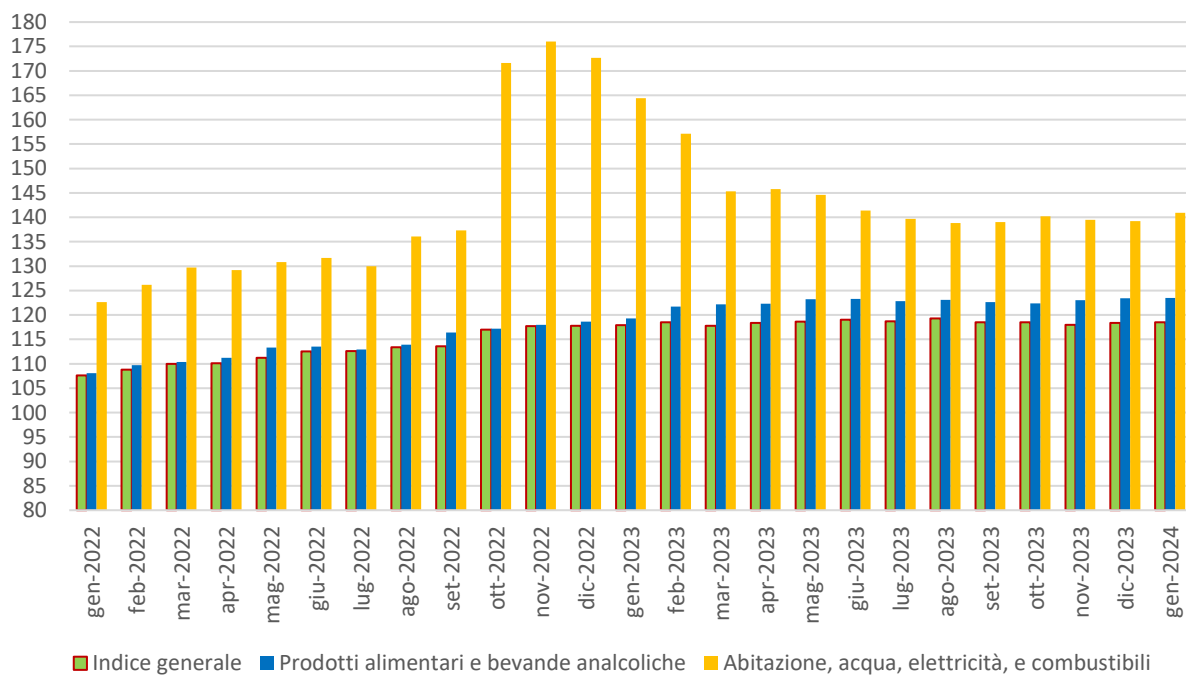
PREZZI AL CONSUMO	Pesi	Variazioni degli indici per l'intera collettività (NIC)	
		Tendenziali (% anno precedente)	Congiunturali (% mese precedente)
TIPOLOGIA DI PRODOTTO			
<b>Beni</b>	533360	<b>-1,4</b>	<b>0,5</b>
Beni alimentari	162590	3,5	0,2
<i>Alimentari lavorati</i>	105194	3,5	0,2
<i>Alimentari non lavorati</i>	57396	3,3	0,2
Beni energetici	94680	-20,3	1,5
<i>Altri energetici</i>	87144	-20,9	1,6
<i>Energetici regolamentati</i>	7536	-15,8	1,4
Tabacchi	16561	2,2	-
Altri beni	259529	1,4	0,2
<i>Beni durevoli</i>	99210	1,3	0,4
<i>Beni non durevoli</i>	65873	1,4	0,2
<i>Beni semidurevoli</i>	94446	1,5	-
Beni regolamentati	27232	-5,0	0,5
<i>Altri beni regolamentati</i>	19696	1,0	0,2
Beni non regolamentati	506128	-1,2	0,4
<b>Servizi</b>	466640	<b>2,8</b>	<b>-0,1</b>
Servizi non regolamentati	411846	2,9	-0,2
Servizi regolamentati	54794	1,7	0,2
Servizi relativi all'abitazione	28655	1,0	0,2
Servizi relativi alle comunicazioni	26139	0,2	0,2
Servizi ricreativi, culturali e per la cura della persona	71799	4,8	0,4
Servizi relativi ai trasporti	13583	2,6	-2,0
Servizi vari	176410	1,6	0,1
Beni e servizi non regolamentati	80705	0,6	0,1
<b>Beni alimentari, per la cura della casa e della persona</b>	124143	<b>3,1</b>	<b>0,3</b>
Beni e servizi regolamentati	917974	-0,8	0,2
<b>COMPONENTE DI FONDO (CORE INFLATION)</b>	187677	<b>2,4</b>	-
Indice generale esclusi energetici	82026	2,5	-
Indice generale al netto dell'energia, degli alimentari (incluse bevande alcoliche) e tabacchi	847924	2,3	-
Alta frequenza d'acquisto	905320	2,7	0,1
Media frequenza d'acquisto	723942	-2,1	0,2
Bassa frequenza d'acquisto	385630	1,2	0,3
<b>Indice generale</b>	<b>1000000</b>	<b>0,5</b>	<b>0,2</b>
<b>Indice generale senza tabacchi</b>	<b>983439</b>	<b>0,5</b>	<b>0,2</b>



**Graf. 4 - Variazioni tendenziali dei prezzi al consumo per l'intera collettività (NIC) con tabacchi - Beni Alimentari e Beni Energetici - Brescia - Gennaio 2022 - Gennaio 2024**



**Graf. 4 - Numeri indici dei prezzi al consumo NIC con tabacchi - Brescia Gennaio 2022 - Gennaio 2024 (base 2015=100)**



**Tav. 4 - Brescia - Variazioni percentuali congiunturali e tendenziali dell'indice NIC in serie storica**

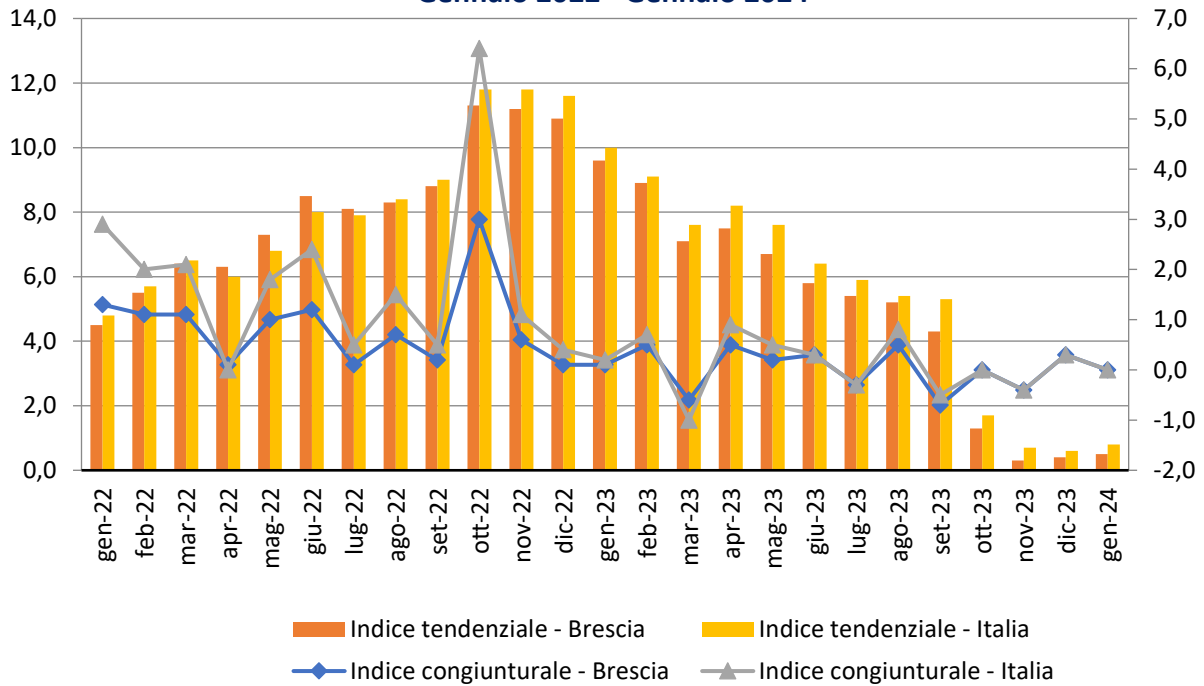
Divisioni	Gennaio 2023	Febbraio 2023	Marzo 2023	Aprile 2023	Maggio 2023	Giugno 2023	Luglio 2023	Agosto 2023	Settembre 2023	Ottobre 2023	Novembre 2023	Dicembre 2023	Gennaio 2024
<b>Congiunturali</b>													
Prodotti alimentari e bevande analcoliche	0,6	2,0	0,4	0,1	0,7	0,1	-0,4	0,2	-0,4	-0,2	0,7	0,2	0,2
Bevande alcoliche e tabacchi	0,6	1,5	0,6	-	0,4	0,1	-0,3	0,2	-0,4	-0,2	0,4	-0,4	0,4
Abbigliamento e calzature	0,6	-0,2	0,6	1,1	-0,4	-	0,2	0,3	-0,1	-0,1	-	0,1	0,2
Abitazione, acqua, elettricità e combustibili	-4,8	-4,4	-7,5	0,3	-0,8	-2,2	-1,2	-0,6	0,1	0,9	-0,7	-0,1	1,6
Mobili, articoli e servizi per la casa	1,3	0,8	0,3	0,1	0,8	-0,1	0,1	-0,2	-	-0,4	-0,1	0,3	-
Servizi sanitari e spese per la salute	0,3	0,6	-0,1	0,1	-	-	-	-	0,1	-	-0,1	-	0,2
Trasporti	0,8	0,9	0,1	1,2	-0,8	0,7	0,5	2,0	-	-0,4	-1,7	-0,2	-1,2
Comunicazioni	1,3	2,8	-1,2	-0,9	-1,2	-0,5	-1,1	1,4	0,3	-1,3	-2,2	0,1	0,7
Ricreazione, spettacoli e cultura	0,6	-	0,4	-0,3	-0,1	0,4	0,3	0,6	-0,9	-0,8	-0,8	2,1	-
Istruzione	-	-	-	-	-	-	-	-	1,9	0,6	-	-	-
Servizi ricettivi e di ristorazione	1,4	2,5	0,2	1,1	2,3	3,4	-1,9	1,1	-3,9	0,7	-0,8	1,1	0,5
Altri beni e servizi	0,5	0,2	0,2	1,1	-0,1	-	0,4	-	-	-0,1	-	-	0,3
<b>Indice generale NIC</b>	<b>0,1</b>	<b>0,5</b>	<b>-0,6</b>	<b>0,5</b>	<b>0,2</b>	<b>0,3</b>	<b>-0,3</b>	<b>0,5</b>	<b>-0,7</b>	<b>-</b>	<b>-0,4</b>	<b>0,3</b>	<b>0,2</b>
<b>Indice generale NIC senza tabacchi</b>	<b>0,1</b>	<b>0,5</b>	<b>-0,7</b>	<b>0,5</b>	<b>0,3</b>	<b>0,3</b>	<b>-0,3</b>	<b>0,5</b>	<b>-0,6</b>	<b>-0,1</b>	<b>-0,4</b>	<b>0,3</b>	<b>0,2</b>
<b>Indice generale NIC ITALIA</b>	<b>0,1</b>	<b>0,2</b>	<b>-0,4</b>	<b>0,4</b>	<b>0,3</b>	<b>-</b>	<b>-</b>	<b>0,3</b>	<b>0,2</b>	<b>-0,2</b>	<b>-0,5</b>	<b>0,2</b>	<b>0,3 (a)</b>
<b>Indice generale NIC senza tabacchi ITALIA</b>	<b>-</b>	<b>0,2</b>	<b>-0,4</b>	<b>0,4</b>	<b>0,3</b>	<b>0,1</b>	<b>0,1</b>	<b>0,3</b>	<b>0,2</b>	<b>-0,2</b>	<b>-0,5</b>	<b>0,2</b>	<b>0,3 (a)</b>

**Tendenziali**

Prodotti alimentari e bevande analcoliche	10,4	10,9	10,7	10,0	8,7	8,6	8,8	8,1	5,3	4,4	4,2	4,0	3,6
Bevande alcoliche e tabacchi	2,6	3,7	4,3	4,3	4,4	4,3	3,9	3,7	2,9	2,6	2,5	2,6	2,4
Abbigliamento e calzature	5,4	5,1	4,6	6,0	5,2	4,9	5,0	5,2	3,2	2,4	2,2	2,1	1,7
Abitazione, acqua, elettricità e combustibili	34,1	24,5	12,0	13,3	10,6	7,4	7,5	2,0	1,2	-18,3	-20,7	-19,3	-13,9
Mobili, articoli e servizi per la casa	8,6	7,8	8,1	7,5	7,6	6,4	6,1	5,4	3,8	3,4	3,1	2,9	1,6
Servizi sanitari e spese per la salute	1,7	1,8	1,7	1,4	1,2	1,1	1,0	1,0	1,1	1,1	1,0	0,9	0,8
Trasporti	8,4	7,5	3,9	5,8	3,7	0,5	-1,0	2,2	4,9	5,2	3,4	3,0	1,0
Comunicazioni	-	2,3	1,2	0,3	0,5	0,4	0,4	1,1	0,4	-0,9	-1,6	-2,6	-3,2
Ricreazione, spettacoli e cultura	4,3	3,8	4,8	6,2	5,9	5,9	5,1	4,5	5,0	4,3	3,2	1,4	0,8
Istruzione	-0,1	-0,1	-0,1	-0,1	-0,1	-0,1	-0,1	-0,1	1,8	2,5	2,5	2,5	2,5
Servizi ricettivi e di ristorazione	6,3	9,3	8,8	8,9	8,3	8,6	7,9	8,6	5,1	6,4	5,1	7,3	6,4
Altri beni e servizi	4,4	3,6	3,8	4,5	4,1	3,6	3,6	3,5	3,4	2,9	2,7	2,3	2,0
<b>Indice generale NIC</b>	<b>9,6</b>	<b>8,9</b>	<b>7,1</b>	<b>7,5</b>	<b>6,7</b>	<b>5,8</b>	<b>5,4</b>	<b>5,2</b>	<b>4,3</b>	<b>1,3</b>	<b>0,3</b>	<b>0,4</b>	<b>0,5</b>
<b>Indice generale NIC senza tabacchi</b>	<b>9,8</b>	<b>9,0</b>	<b>7,2</b>	<b>7,7</b>	<b>6,8</b>	<b>5,9</b>	<b>5,4</b>	<b>5,2</b>	<b>4,4</b>	<b>1,2</b>	<b>0,2</b>	<b>0,4</b>	<b>0,5</b>
<b>Indice generale NIC ITALIA</b>	<b>10,0</b>	<b>9,1</b>	<b>7,6</b>	<b>8,2</b>	<b>7,6</b>	<b>6,4</b>	<b>5,9</b>	<b>5,4</b>	<b>5,3</b>	<b>1,7</b>	<b>0,7</b>	<b>0,6</b>	<b>0,8 (a)</b>
<b>Indice generale NIC senza tabacchi ITALIA</b>	<b>10,2</b>	<b>9,3</b>	<b>7,8</b>	<b>8,2</b>	<b>7,7</b>	<b>6,5</b>	<b>6,1</b>	<b>5,4</b>	<b>5,4</b>	<b>1,7</b>	<b>0,6</b>	<b>0,5</b>	<b>0,8 (a)</b>

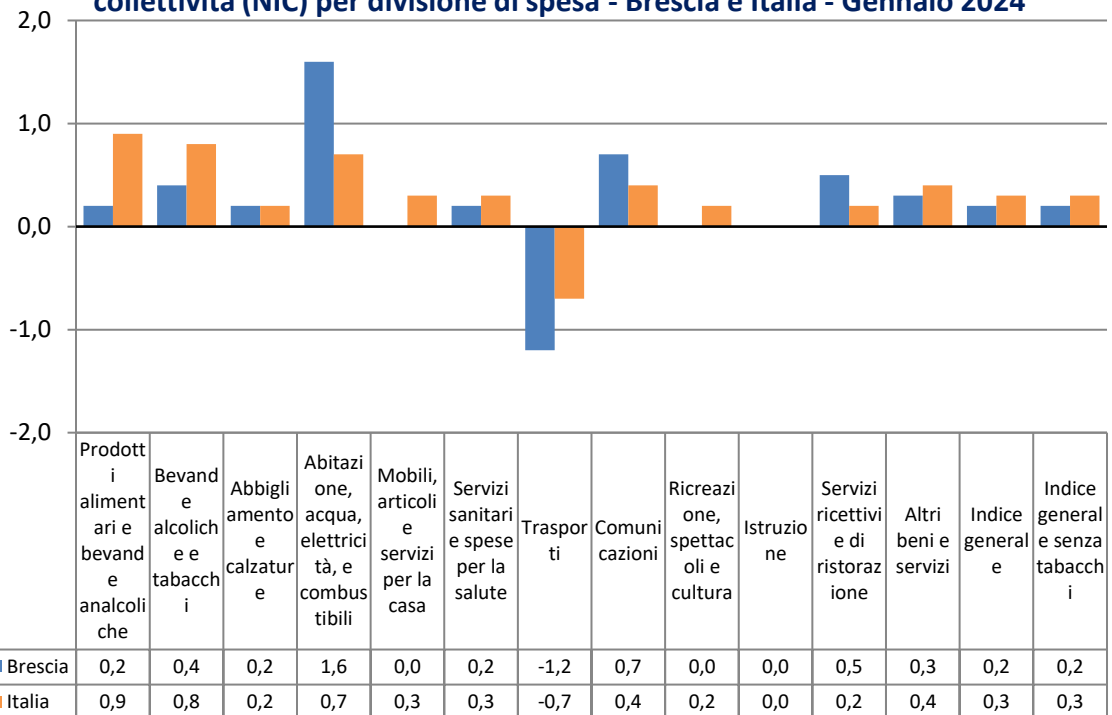
(a) Indici NIC ITALIA provvisori (ISTAT)

**Graf. 5 - Variazioni tendenziali e congiunturali dei prezzi al consumo per l'intera collettività (NIC) con tabacchi - Brescia e Italia - Gennaio 2022 - Gennaio 2024**



N.B Indici NIC ITALIA provvisori (ISTAT)

**Graf. 6 - Variazioni congiunturali dei prezzi al consumo per l'intera collettività (NIC) per divisione di spesa - Brescia e Italia - Gennaio 2024**



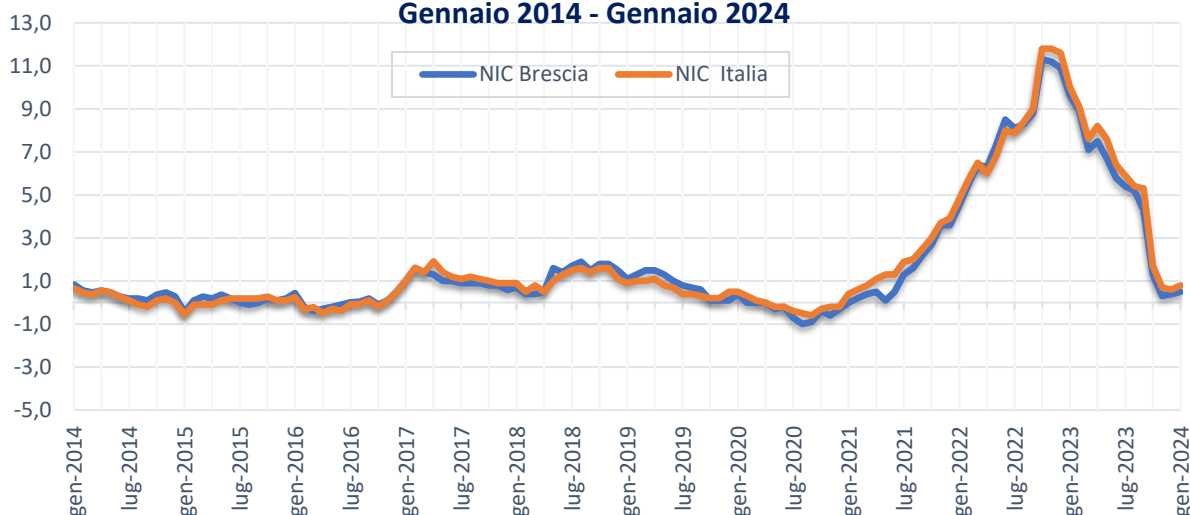
N.B Indici NIC ITALIA provvisori (ISTAT)

**Graf. 7 - Variazioni tendenziali dei prezzi al consumo per l'intera collettività (NIC) per divisione di spesa - Brescia e Italia - Gennaio 2024**



N.B Indici NIC ITALIA provvisori (ISTAT)

**Graf. 8 - Variazione tendenziale dei prezzi al consumo per l'intera collettività (NIC) - Brescia e Italia- Gennaio 2014 - Gennaio 2024**



N.B Indici NIC ITALIA provvisori (ISTAT)

## GLOSSARIO

**Altri beni:** comprendono i beni di consumo ad esclusione dei beni alimentari, dei beni energetici e dei tabacchi.

**Altri beni regolamentati:** comprendono l'acqua potabile e i medicinali.

**Beni alimentari:** comprendono oltre ai generi alimentari (come, ad esempio, il pane, la carne, i formaggi), le bevande analcoliche e quelle alcoliche.

Si definiscono *lavorati* i beni alimentari destinati al consumo finale che sono il risultato di un processo di trasformazione industriale (come, ad esempio, i succhi di frutta, gli insaccati, i prodotti surgelati). Si dicono *non lavorati* i beni alimentari non trasformati (come la carne fresca, il pesce fresco, la frutta e la verdura fresca).

**Beni alimentari, per la cura della casa e della persona (cosiddetto "carrello della spesa"):** includono, oltre ai beni alimentari, i beni per la pulizia e la manutenzione ordinaria della casa e i beni per l'igiene personale e prodotti di bellezza.

**Beni durevoli:** includono le autovetture, gli articoli di arredamento, gli elettrodomestici.

**Beni non durevoli:** comprendono i detersivi per la pulizia della casa, i prodotti per la cura della persona, i medicinali.

**Beni semidurevoli:** comprendono i capi di abbigliamento, le calzature, i libri.

**Beni energetici regolamentati:** includono le tariffe per l'energia elettrica mercato tutelato e il gas di rete per uso domestico.

**Beni energetici non regolamentati (Altri energetici):** comprendono i carburanti per gli autoveicoli, i lubrificanti, i combustibili per uso domestico non regolamentati e l'energia elettrica mercato libero

**Beni regolamentati:** includono i beni energetici regolamentati e gli altri beni regolamentati.

**Componente di fondo:** viene calcolata escludendo i beni alimentari non lavorati e i beni energetici.

**Prodotti ad alta frequenza di acquisto:** includono, oltre ai generi alimentari, le bevande alcoliche e analcoliche, i tabacchi, le spese per l'affitto, i beni non durevoli per la casa, i servizi per la pulizia e manutenzione della casa, i carburanti, i trasporti urbani, i giornali e i periodici, i servizi di ristorazione, le spese di assistenza.

**Prodotti a media frequenza di acquisto:** comprendono, tra gli altri, le spese di abbigliamento, le tariffe elettriche e quelle relative all'acqua potabile e lo smaltimento dei rifiuti, i medicinali, i servizi medici e quelli dentistici, i trasporti stradali, ferroviari marittimi e aerei, i servizi postali e telefonici, i servizi ricreativi e culturali, i pacchetti vacanze, i libri, gli alberghi e gli altri servizi di alloggio.

**Prodotti a bassa frequenza di acquisto:** comprendono gli elettrodomestici, i servizi ospedalieri, l'acquisto dei mezzi di trasporto, i servizi di trasloco, gli apparecchi audiovisivi, fotografici e informatici, gli articoli sportivi.

**Servizi regolamentati:** tipologie di servizio i cui prezzi sono stabiliti da amministrazioni nazionali o locali e da servizi di pubblica utilità soggetti a regolamentazione da parte di specifiche Agenzie (Authority). Comprendono i certificati anagrafici, il passaporto, la tariffa per i rifiuti solidi, la tariffa per la raccolta di acque reflue, l'istruzione secondaria, le mense scolastiche, i trasporti urbani unimodali e multimodali (biglietti e abbonamenti), il trasporto extra-urbano su bus e quello extra-urbano multimodale, i taxi, i trasporti ferroviari regionali, i pedaggi autostradali, i concorsi pronostici, il canone tv, i servizi di telefonia fissa, la revisione auto, le tasse per il trasferimento della proprietà delle autovetture e dei motoveicoli e alcuni servizi postali.

**Servizi relativi all'abitazione:** comprendono i servizi di riparazione, la pulizia e la manutenzione della casa, la tariffa per i rifiuti solidi, la tariffa per la raccolta acque reflue, il canone d'affitto, le spese condominiali.

**Servizi relativi alle comunicazioni:** comprendono i servizi di telefonia e i servizi postali.

**Servizi ricreativi, culturali e per la cura della persona:** comprendono i pacchetti vacanza, i servizi di alloggio, i ristoranti, bar e simili, le mense, la riparazione di apparecchi audiovisivi, fotografici e informatici, i servizi per l'abbigliamento, i servizi per l'igiene personale, i servizi ricreativi e culturali vari, i concorsi e le lotterie.

**Servizi relativi ai trasporti:** comprendono i trasporti aerei, marittimi, ferroviari, e stradali, i servizi di manutenzione e riparazione di mezzi di trasporto, le assicurazioni sui mezzi di trasporto.

**Servizi vari:** comprendono l'istruzione, i servizi medici, i servizi per l'assistenza, i servizi finanziari; professioni liberali; servizio funebre; assicurazioni sugli infortuni.

**Variazione congiunturale:** variazione rispetto al periodo precedente.

**Variazione tendenziale:** variazione rispetto allo stesso periodo dell'anno precedente.

## APPENDICE

### INDICE DEI PREZZI AL CONSUMO PER LE RIVALUTAZIONI MONETARIE

Per adeguare periodicamente i valori monetari, ad esempio il canone di affitto o l'assegno dovuti al coniuge separato, si utilizza l'indice dei prezzi al consumo per le famiglie di operai e impiegati (FOI) al netto dei tabacchi. Tale indice si pubblica sulla Gazzetta Ufficiale ai sensi dell'art. 81 della legge 27 luglio 1978, n. 392.

Periodo	FOI - Indice generale senza tabacchi - Variazioni % rispetto allo stesso mese dell'anno precedente (var. tendenziali)
Set-2021	2,6
Ott-2021	3,0
Nov-2021	3,6
Dic-2021	3,8
Gen-2022	4,7
Feb-2022	5,6
Mar-2022	6,4
Apr-2022	5,8
Mag-2022	6,8
Giu-2022	7,8
Lug-2022	7,8
Ago-2022	8,1
Set-2022	8,6
Ott-2022	11,5
Nov-2022	11,5
Dic-2022	11,3
Gen-2023	9,8
Feb-2023	8,9
Mar-2023	7,4
Apr-2023	7,9
Mag-2023	7,2
Giu-2023	6,0
Lug-2023	5,7
Ago-2023	5,2
Set-2023	5,1
Ott-2023	1,7
Nov-2023	0,7
Dic-2023	0,6